

國票超好贏 操作手冊

國票超好贏.....	4
特色工具.....	4
支援系統.....	5
登入.....	6
快速登入(系統設定).....	7
憑證申請/展期.....	8
憑證申請流程.....	9
操作界面.....	10
主功能選單.....	10
漢堡選單(帳務).....	11
商品搜尋.....	12
市場 - 國內外期貨報價功能.....	13
報價模板切換.....	14
商品合約選擇.....	16
商品合約詳細資訊.....	17
選擇權-國內選擇權報價功能.....	22
跨月合約顯示.....	22
顯示設定.....	23
快速切換 Call / Put 合約顯示.....	24
選擇權【策略下單盒】.....	25
交易 - 部位與回報.....	26
委託回報.....	27
成交回報.....	28
部位.....	29
特色下單工具.....	31
爆 - 操作說明.....	31
功能說明.....	31
操作說明.....	31
快買/快賣 - 操作說明.....	32
功能說明.....	32
操作說明.....	32
圖形下單- 功能說明.....	33
自訂時序.....	33





選擇技術分析	34
選擇技術指標	35
設定	36
顯示 OI	37
圖形下單(有部位) - 操作說明	38
功能說明	38
操作說明	38
圖形下單(委託改價) - 操作說明	39
功能說明	39
操作說明	39
戰鬥閃電 - 操作說明	40
功能說明	40
啟用技能	43
【自動套用】出場保護	43
進場技能	44
出場保護技能	49
委託查詢	53
設定	54
雲端洗價委託功能	55
高級下單盒	55
下單盒	55
觸 A 下 B	56
部位	57
停損停利	57
保本單	58
連續 IOC 功能	59
連續 IOC	59
建立連續 IOC 組合	60
卡片說明	61
管理連續 IOC 組合	62
帳務	69
交易帳號管理	70
出金互轉換匯	71
平倉損益查詢	72
權益數查詢	73
選擇權組拆/部位管理	74

選擇權未平倉部位.....	74
部位管理.....	75
系統設定.....	76
我的帳號.....	77
系統設定.....	78
交易設定.....	79
設備信息.....	80
憑證管理.....	81
快速登入.....	82
雲端洗價 - 智慧單功能.....	83
雲端條件單服務.....	83
委託類型.....	83
有效期.....	83
風險說明.....	83
滑價風險.....	83
不成交風險.....	83
持倉不同步風險.....	83
流動性風險.....	84
數據風險.....	84
免責聲明.....	84

國票超好贏

國票超好贏是專為國內外期貨、選擇權交易設計的手機下單 APP，除了必備的報價與下單功能外，同時提供多樣化的【報價模式】、【戰鬥閃電下單】、【TradingView 圖形下單】、【國內外雲端的洗價服務】。

特色工具

戰鬥閃電下單	TradingView 技術分析圖形下單	高級下單盒 智慧單	五種報價模式
			

支援系統

國票超好贏支援[IOS]與[Android]雙系統



Android

IOS

Android 6.0 以上版本手機

IOS 12 以上版本手機

登入

當你完成國票超好贏的安裝後，請先完成登入作業→輸入
ID 及登入密碼

下方提供[國票期貨官網][期貨開戶][密碼專區]



08:38

國票超好贏

請輸入您的身份證號

請輸入您的密碼

記住密碼

登入

國票期貨網 期貨開戶 密碼專區

快速登入(系統設定)

1. 支援[手勢登入]與[生物辨識]。
2. 也可從系統設定的快速登入選單選擇快速登入方式。



憑證申請/展期

新安裝國票超好贏後，首次登入成功時，系統會要求進行

【憑證申請】作業，你可以選擇：

- 繼續申請憑證，繼續完成首次登入作業。
- 回到登入畫面，放棄憑證申請。

請點選【繼續申請憑證】繼續完成首次登入作業。



憑證申請流程

登入交易帳號成功後，系統會檢查你的憑證狀態，當你的【手機不存在憑證】或是【憑證已過期】，系統便會要求你完成憑證的申請作業，請依照下列的步驟完成【交易憑證】的申請。

申請流程：

1. 選擇 OTP 驗證方式

- 1.1. 你可以選擇(下拉選單)【手機號碼】或是以【電子郵件】的方式進行驗證。
- 1.2. 輸入手機號碼或電子郵件。
- 1.3. 按下發送驗證碼。
- 1.4. 至你的手機或信箱收取驗證碼。

2. 輸入驗證碼

- 2.1. 將手機或電子郵件取得的驗證碼輸入到【驗證碼】欄位。

3. 輸入你的出生年月日

- 3.1. 依序為西元年/月份/日期(EX：19800101)

4. 完成後點擊【申請憑證】，完成憑證申請。

5. 憑證申請成功，系統將自動進入 APP。

操作界面

主功能選單

你可以通過點擊【主功能選單】切換下列主要功能服務：

● 市場

- 提供期貨的即時行情報價與報價詳情資訊。

● 選擇權

- 提供選擇權即時行情報價與報價詳情資訊。

● 閃電

- 全新交易工具【戰鬥閃電】，支援觸價、二擇一等進階交易功能，自動加掛停損停利。

● 交易

- 部位查詢與委託、成交回報資訊。

● 更多

- 系統設定：系統相關與個人化設定。
- 系統公告：系統公告內容。
- 客戶服務：期貨商官網。



漢堡選單(帳務)



系統右上角【漢堡選單】提供交易帳號相關功能，點擊後可展開，你可以在展開的功能畫面進行下列功能的操作。

- 交易帳號切換
- 權益數查詢(簡易)
- 出入金互轉(換匯)
- 平倉損益查詢
- 權益數查詢(詳細)



商品搜尋

使用  搜尋商品



系統右上角【搜尋圖示】提供商品搜尋功能，點擊後可展開，你可以在展開的功能畫面進行下列功能的操作。

- 期貨、選擇權商品搜尋
- 快速加入自選操作



市場 - 國內外期貨報價功能

市場功能提供【國內外期貨】報價與商品詳細資訊與多樣特色的報價模板選擇。

12:21

期貨

國票期貨
05

幣種
國內 基幣

即時損益試算
\$ 1

合約	成交	漲跌	買價
▼ 臺指 熱門TXF2408	22231	-204	22231
▼ 電指 熱門EXF2408	1190.00	-16.85	1190.00
▼ 金指 熱門FXF2408	2035.8	-5.2	2035.8
小臺W1 熱門MX12409	22251	-171	22251
▼ 小臺 熱門MXF2408	22232	-203	22232
小臺W4 熱門MX42408	22226	-206	22226
▼ 微型臺指 熱門TMF2408	22233	-202	22233
櫃買期	22233	-202	22233

市場

選擇權

閃電

交易

更多

報價模板切換

在市場的功能，點擊圖示可以快速切換下列的報價模式：

- 經典報價
- 外匯報價
- 卡片式報價
- 表格式報價
- 多圖並列報價



經典報價模式

A screenshot of the 'Classic Quote Mode' in the trading app. It shows a list of futures contracts with their current prices and changes. The top bar is orange with a '期貨' dropdown, a circular arrow icon, a search icon, and a menu icon. Below the top bar, there's a section for '國票期貨' (Government Bond Futures) with a dropdown set to '05', a '幣種' (Currency) dropdown set to '國內 基幣' (Domestic Base Currency), and an '即時損益試算' (Real-time P&L Calculation) button. The main list includes:

品名	價格	漲跌	成交量
臺指 熱門TXF2408	22474	+39 (+0.17%)	3,705
電指 熱門EXF2408	1209.95	+3.1 (+0.26%)	6
金指 熱門FXF2408	2041.2	-0.8 (-0.04%)	468
小臺 熱門MXF2408	22476	+41 (+0.18%)	8,363
小臺W4 熱門MX42408	22442	+10 (+0.04%)	1
微型臺指 熱門TMF2408	22475	+40 (+0.18%)	2,872
櫃買期 熱門GTF2408	270.00	+1 (+0.37%)	8
非金電 熱門XIF2408	15675	+16 (+0.10%)	59
美元兌人民幣 熱門RHF2408	--	--	0
小型美元兌人	0.0108 (+0.15%)	--	--

外匯報價模式

A screenshot of the 'Foreign Exchange Quote Mode' in the trading app. It shows a list of futures contracts with their current prices and changes. The top bar is orange with a '期貨' dropdown, a circular arrow icon, a search icon, and a menu icon. Below the top bar, there's a section for '國票期貨' (Government Bond Futures) with a dropdown set to '05', a '幣種' (Currency) dropdown set to '國內 基幣' (Domestic Base Currency), and an '即時損益試算' (Real-time P&L Calculation) button. The main list includes:

品名	買價	賣價	成交量
臺指 熱門TXF2408	22477	22474	5
電指 熱門EXF2408	1209.60	1208.10	1
金指 熱門FXF2408	2043.2	2041.0	1
小臺 熱門MXF2408	22476	22475	2
小臺W4 熱門MX42408	22482	22472	20
微型臺指 熱門TMF2408	22476	22474	4
櫃買期 熱門GTF2408	270.45	268.15	5
非金電 熱門XIF2408	15675	15674	1
美元兌人民幣 熱門RHF2408	7.1346	7.1332	16

卡片式報價模式

A screenshot of the 'Card-style Quote Mode' in the trading app. It shows a list of futures contracts with their current prices and changes. The top bar is orange with a '期貨' dropdown, a circular arrow icon, a search icon, and a menu icon. Below the top bar, there's a section for '國票期貨' (Government Bond Futures) with a dropdown set to '05', a '幣種' (Currency) dropdown set to '國內 基幣' (Domestic Base Currency), and an '即時損益試算' (Real-time P&L Calculation) button. The main list includes:

品名	成交	漲跌	買價	賣價	成交量	漲跌幅	留倉量
臺指 TXF2408 連續月	22474	+39	22474	22474	3	0.17%	--
電指 EXF2408 連續月	1209.95	+3.1	1208.10	1209.60	1	0.26%	--

表格式報價模式

16:07

期貨

國票期貨 05 1 幣種 國內 基幣 即時損益試算 \$-17,144.42

合約	成交	漲跌	買價
▼ 臺指 熱門TXF2408	22478	+43	22478
▼ 電指 熱門EXF2408	1209.95	+3.1	1209.95
▼ 金指 熱門FXF2408	2041.2	-0.8	2041.2
▼ 小臺 熱門MXF2408	22478	+43	22478
小臺W4 熱門MX42408	22442	+10	22442
▼ 微型臺指 熱門TMF2408	22476	+41	22476
▼ 櫃買期 熱門GTF2408	270.00	+1	268.00
非金電	1567.5	+1.6	1567.5

市場 選擇權 閃電 交易 更多

多圖並列報價模式



商品合約選擇

報價預設顯示【熱門月】合約，查看其他合約月份報價，請點擊報價列表【展開/閉合】的箭頭。

期貨			
國票期貨	幣種	即時損益試算	
05	1	國內 基幣	
合約	成交	漲跌	買價
▲ 臺指 熱門TXF2409	22292	+125	22292
臺指 TXFF	--	--	

期貨			
國票期貨	幣種	即時損益試算	
05	1	國內 基幣	
合約	成交	漲跌	買價
▲ 臺指 熱門TXF2409	22292	+125	22292
臺指 TXFF	--	--	
臺指 TXF2409	22292	+125	22292
臺指 TXF2410	22294	+129	22294
臺指 TXF2411	22290	+117	22290
臺指 TXF2412	22260	+105	22260
臺指 TXF2503	22261	+102	22261
臺指			
市場	選擇權	閃電	交易 更多

商品合約詳細資訊

查看商品詳細資訊，請於合約列表點擊【合約】即可進入【商品詳細資訊】功能。




商品詳細資訊功能提供完整的商品資訊與特色交易功能。

商品詳細資訊

- 五檔報價
- 商品資訊
- 交易明細
- 當日走勢
- 技術線圖 (TradingView)
- 戰鬥閃電



加入自選

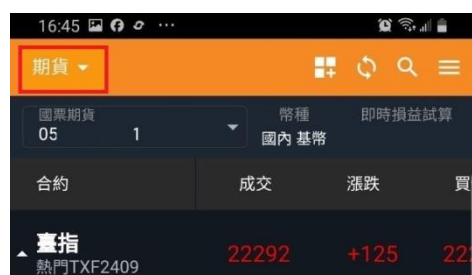
你可以在【搜尋】結果快速將商品加入【自選】報價，
或是點擊商品詳情的圖示按鈕完成加入自選操作。

再次點擊可以移除自選。

成功加入自選，商品會顯示在【自選】分組內。

點擊→期貨→選擇自選群組報價

商品排序可使用拖曳進行



五檔報價

17:17 臺指 連續月				
交易帳號		多 / 空		浮動損益
05				--
♥	22337	最高	22345	總口數
	(+0.53%)	最低	22193	13545
時間價值	838.6335	部位	成交	1
五檔	資訊	明細	即時	
委買 委賣				
1	22337	22339	4	
5	22336	22340	10	
8	22335	22341	6	
6	22334	22342	12	
10	22333	22343	11	
30		43		
最佳衍生一檔				
-- -- -- --				
技術	閃	買進	賣出	

商品資訊

17:17 臺指 連續月				
交易帳號		多 / 空		浮動損益
0501		-		
♥	22337	最高	22345	總口數
	(+0.53%)	最低	22193	
時間價值	838.9636	部位	成交	1
五檔	資訊	明細	即時	
成交價	22337	漲 跌	+170	
買 價	22335	漲跌幅	0.77%	
賣 價	22337	成交量	13,551	
開盤價	22200	昨成交量	80,329	
最高價	22345	昨收盤	22176	
最低價	22193	結算價	-	
日盤限制口數	10	夜盤限制口數	5	
狀態	正常	原因		
開收盤	15:00~05:00, 08:45~13:45			
技術	閃	買進	賣出	

交易明細

17:17

📶📶📶

🔔🔔🔔

...

🏠 臺指連續月

📈

交易帳號

多 / 空

浮動損益

0!

-

♥

22336

最高

22345

總口數

13552

(+0.53%)

最低

22193

時間價值

838.9636

部位

成交

1

五檔

資訊

明細

即時

時間

價位

成交

總量

17:17:17.851

22336

1

13552

17:17:15.424

22337

1

13551

17:17:12.416

22337

1

13549

17:17:10.792

22336

2

13548

17:17:10.388

22337

1

13545

17:17:09.627

22339

1

13544

17:17:08.977

22338

2

13543

17:17:08.436

22336

1

13541

17:17:06.749

22337

1

13539

17:17:01.105

22335

2

13538

17:17:01.084

22336

3

13536

17:17:00.239

22335

1

13533

技術

閃

買進

賣出

當日走勢



技術線圖 (TradingView)



戰鬥閃電



特色交易功能

- 快買/快賣
- 技術圖形下單
- 戰鬥閃電

快買/快賣



技術圖形下單



戰鬥閃電



選擇權-國內選擇權報價功能

選擇權功能提供【國內外選擇】報價與商品詳細資訊與選擇權策略下單功能，幫助你快速組合選擇權策略。

Call	買價	賣價	履約價↓	買價	賣價
202409W1	22384	+182 (+0.82%)	隱含波動率 19.64 (-1.0)	20 天歷史波動率	-(0.0)
357	355	22150	130	132	
324	321	22200	147	149	
292	289	22250	166	167	
262	260	22300	186	187	
233	231	22350	207	209	
207	205	22400	230	232	
181	180	22450	255	258	
159	157	22500	282	285	
138	136	22550	310	314	
119	117	22600	341	346	
100	99	22650	373	379	

跨月合約顯示

選擇權報價功能提供【跨合約】查看報價的功能，你可以通過點擊表頭，打開或關閉列表。

個別的列表提供對應的選擇權商品【到期資訊】、【標的合約報價】、【隱含波動率】與【20 天歷史波動率】資訊。

Call	買價	賣價	履約價↓	買價	賣價
202409W1	22361		20天到期	策略	
202409W2			13天到期	策略	
202409			20天到期	策略	
202410			48天到期	策略	
202411			83天到期	策略	
202412			111天到期	策略	
202503			202天到期	策略	

顯示設定

點擊【設定】圖示，即可進行選擇權報價相關顯示設定：

- 欄位設定
- 顯示列數設定



快速切換 Call / Put 合約顯示

點擊左右箭頭，可以快速切換【單獨】顯示 Call/Put 合約，或是完整顯示。



選擇權【策略下單盒】

點擊【策略】按鈕，可進入【策略下單盒】進行策略組合交易。



策略列表

- 自訂策略
- 時間價差
- 買權多頭價差
- 買權空頭價差
- 賣權多頭價差
- 賣全空頭價差
- 買進跨式
- 賣出跨式
- 買進勒式
- 賣出勒式
- 逆轉 / 轉換



交易 - 部位與回報

交易功能提供【部位】、【委託回報】與【成交回報】查詢功能，你可以在這裏管理你的部位與委託單狀況。



委託回報

委託回報顯示你的當日委託資訊，預設顯示【所有回報】，你可以通過點擊【頁簽】開啓選單，選擇特定狀態的回報列表。

- 所有回報（預設）
- 有效回報
- 完全成交
- 部分成交
- 錯誤回報



委託單管理

【單擊】選擇要管理的委託單，即可彈出【功能選單】。

- 2K 圖示：查看商品詳情(走勢)
- 明細：檢視委託單詳細內容
- 刪單：刪除委託單
- 改價/改量：調整委託單設定



成交回報

成交回報顯示你的當日委託成交資訊。

查詢成交明細資訊

【單擊】選擇要管理的委託單，即可彈出【功能選單】。

- 2K 圖示：查看商品詳情(走勢)
- 明細：檢視委託單詳細內容



部位

部位顯示交易帳號目前持有的部位資訊，提供部位管理與快速全平等功能。



部位管理功能

【單擊】選擇要管理的部位，即可彈出【功能選單】。

- 2K 圖示：查看商品詳情(走勢)
- 反手：反向平倉後，再建立相同的反向部位。
- 平倉：反向平倉。
- 一鍵轉倉：部位換倉(國內)
- 停損停利：為你的部位設定保護。

使用停損停利委託，你必須先完成【設定交易條件下單使用聲明書】的簽署後，才能啟用功能。



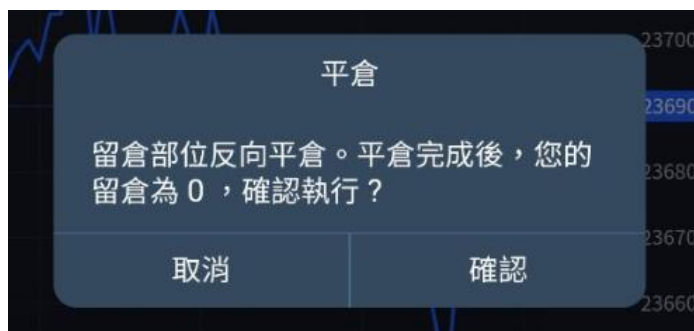
特色下單工具

國票超好贏提供了專為【交易】設計應用的特色交易工具，每個工具都獨具特色。

爆 – 操作說明

功能說明

任何地方的部位資訊，點擊即可出現【爆】功能。執行後將商品部位全數平倉，同時刪除全部委託。



操作說明

1. 在商品詳情或是下單盒功能點擊【部位】。
2. 於彈出的提示按下
 - a. 確認，全部平倉。
 - b. 取消，放棄操作。



快買/快賣 - 操作說明

功能說明

進入商品詳情，買進/賣出的按鈕就在畫面的右下。

操作說明

1. 在商品詳情切換下列報價資訊，判斷行情的趨勢走向後，進行快速委託。
 - a. 五檔
 - b. 商品資訊
 - c. 交易明細
 - d. 當日走勢
 - e. 技術線圖
2. 點擊【買進】或【賣出】按鈕。
3. 出現【委託確認】畫面。
4. 確認委託資訊無誤後
 - a. 點擊【送出委託】，送出委託。
 - b. 點擊【取消】，取消交易。
5. 完成。



委託確認

委託帳號	國票期貨 050-
合約名稱	小臺 2412
委託單別	限價
委託價格	23682
委託數量	1
交易類型	買入自動ROD

☐ 下次不再顯示確認視窗(下單盒)

取消 送出委託



選擇技術分析

點擊 

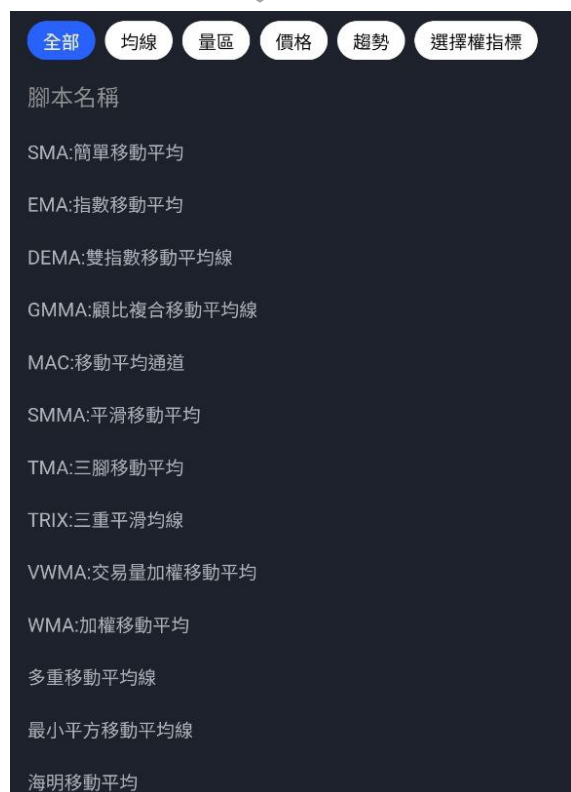
可選擇常用技術分析



選擇技術指標

點擊 **技術指標**

選擇所需指標



設定

點擊 



顯示 01

點擊 



圖形下單(有部位) - 操作說明

功能說明

進入即時/技術，即會顯示該部位未平倉部位。

可直接就未平倉部位[平倉委託]及[反手委託]

操作說明



1. 平倉，點擊



2. 反手，點擊



技術分析

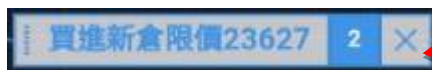


圖形下單(委託改價) - 操作說明

功能說明

進入即時/技術，顯示已委託部位。

就委託中部位[拖曳改價下單]、[改量]及[刪單]。




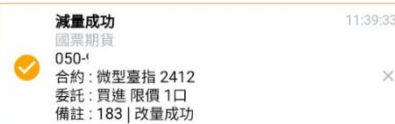
操作說明


1. 拖曳改價下單，點擊  買進新倉限價23627

→拖曳該筆委託→拖曳至放欲修改下單價位(手放開)



2. 改量，點擊 



3. 刪單，點擊 



技術分析



戰鬥閃電 - 操作說明

* 戰鬥閃電必須搭配【雲端】洗價服務使用，使用前必須完成【設定交易條件下單使用聲明書】。

功能說明

戰鬥閃電是閃電下單的進階應用版本，結合了【閃電下單】的特色，同時新增了【戰鬥技能】的交易模式。

(1) 基本功能列


(a) 刪買/刪賣

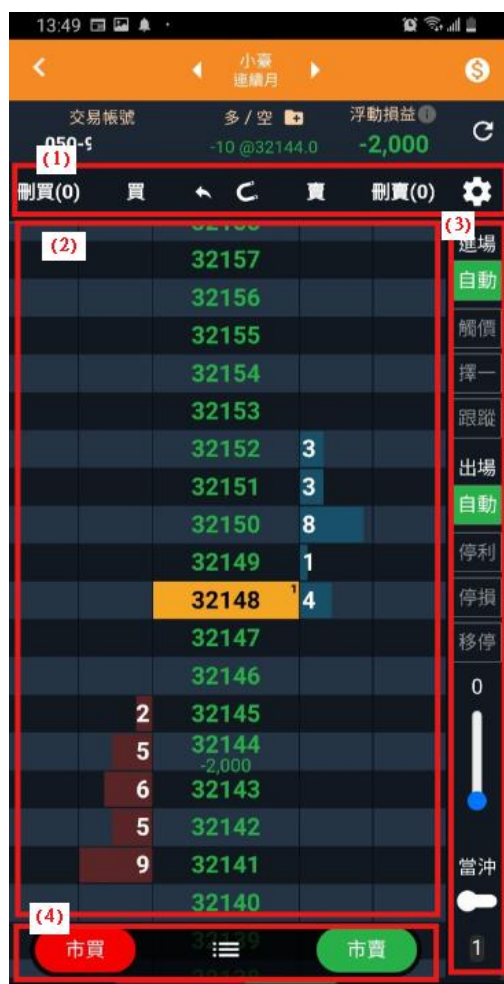
(b) 顯示委託單 ，點擊後可刪除全部的委託。

點擊個別顯示的委託單可以進行個別刪單作業。

(c)  返回：點擊後將履約價置中。

(d)  吸附：點擊後啟用/關閉履約價自動置中。

(e)  設定：開啓設定功能。



(2)閃電下單功能

未啟用右方技能時，交易方式與一般閃電下單相同。

(a)買進

買進時，點擊【買】欄位 + 價格，即送出

【限价】買進委託。

(b)賣出

賣出時，點擊【賣】欄位 + 價格，即送出

【限价】賣出委託。

刪買	買	← C	賣	刪賣
(2)				
		6809.5	91	
		6809.0	96	
		6808.5	103	
		6808.0	100	
		6807.5	93	
		6807.0	97	
		6806.5	119	
		6806.0	95	
		6805.5	48	
	10	6805.0		
	73	6804.5		
	88	6804.0		
	97	6803.5		
	98	6803.0		
	97	6802.5		
	108	6802.0		
	78	6801.5		
	105	6801.0		
	89	6800.5		

(3)技能列

技能列可以進行技能的【啟用】與【關閉】，同時提供【當沖】、【交易口數】快速設定及【跳價顯示】功能。

(a)進場技能

- 停市：SM，停損市價（限用有提供之交易所）
- 停限：SL，停損市價（限用有提供之交易所）
- 觸價：T，觸價後委託
- 擇一：0，OCO 觸價後委託
- 跟蹤：TE，觸價後以最高/低價回撤委託

(b)出場保護

- 停利：SP
- 停損：SL
- 移停：TS，移動停損

(c)跳價顯示

- 改變價格顯示間距

(d)當沖設定

交易帳號		多 / 空	浮動損益	
050-		-10 @32144.0	-2,000	
刪買(0)	買	← C	賣	刪賣(0)
		32158		
		32157		
		32156		
		32155		
		32154		
		32153		
		32152	3	
		32151	3	
		32150	8	
		32149	1	
		32148	4	
		32147		
		32146		
2		32145		
5		32144		
6		32143		
5		32142		
9		32141		
		32140		
		32139		
		32138		

(3)

進場

(A) 自動

觸價

擇一

跟蹤

(B) 出場

自動

停利

停損

移停

0

當沖

(D)

(E)

➤ 啟用當沖設定

(e)交易口數

➤ 1-999 口

(4)市買/市賣工具列

(a)市買 / 市賣

進行【市買/市賣】操作時，直接點擊下方的
【市買】或【市賣】按鈕即可。

(b)委託單查詢

點擊圖示，即可顯示目前的委託狀態。

可勾選全部刪除



啓用技能

啓用技能的方式非常簡單，點擊對應的進場/出場技能按鈕，即可【啓用或關閉】技能。

【自動套用】出場保護

一般的手機交易 APP 在設定進場 + 出場保護十分的複雜，戰鬥閃電透過【簡單】方式，讓你能快速的操作【進場 + 出場保護】，真正的展現手機下單的便利性。

進場》

任何在戰鬥閃電的【進場指令】都視為【進場技能】，市價買進/賣出、觸價委託、限價委託等。

出場》

出場保護為【自動】技能，預設為【關閉】。啓用後除非使用者關閉，否則將對【戰鬥閃電內】的【進場指令】都【自動】套用【出場保護】指令。



進場技能

任何在戰鬥閃電的【進場指令】都視為【進場技能】，市價、限价也都是。

停市/停限（限用國外交易所）

停市/停限僅支援有提供【停損市價與停損限价】的交易所商品，交易所不支援時，選單隱藏無法選擇。

操作說明

1. 點擊【停市/停限】啟動技能。
2. 點擊黃框區域【買/賣】欄位 + 【指定價格】完成委託。



觸價市價（雲端）

觸價單為智慧單指令，【觸價】後立刻以【市價】送出委託。

操作說明：

1. 點擊【觸價】啟動技能。
2. 點擊黃框區域【買/賣】欄位 + 【指定價格】完成委託。



Om OCO 市價 (雲端)

二擇一為智慧單指令，可以設定 2 個委託，其中一個委託觸價成立後，立即自動刪除另一觸價委託委託。

操作說明：

1. 點擊【擇一】啟動技能。
2. 點擊黃框區域【買/賣】欄位 + 【指定價格】完成 2 筆委託設定。
3. 設定完成
 - a. 點擊【送出】，送出智慧單委託。
 - b. 點擊【重設】，清除設定。
 - c. 點擊【取消】，關閉技能。



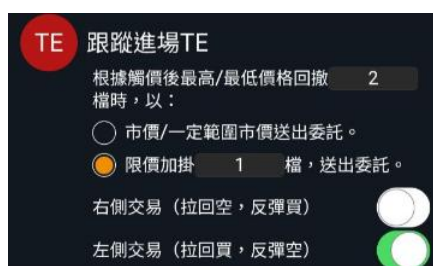
跟蹤（雲端）

【跟蹤】為 2 階段觸價智慧單指令，設定【突破價格】為第 1 次觸價，當最新成交價達到【突破價格】時，將以【最高價/最低價回撤 N 檔】為第 2 次移動觸價，套用【固定點數】送出委託。

操作說明：

1. 點擊【跟蹤】啟動技能，再次點擊關閉。
2. 點擊黃框區域【買/賣】欄位 + 【指定價格】完成第 1 次觸價的【突破價格】設定。
3. 當最新成交價達到【突破價格】，將以【最高價/最低價回撤 N 檔】為第 2 次觸價。
4. 成交價達到第 2 次觸價價格時，套用【固定點數】送出委託。

EX：跟蹤進場設定左側交易，突破價格為 32206，拉回 2 檔買進/賣出。限价加掛 1 檔送出委託。



當委託後最新成交價等於 32206 時，買進觸價價格 = 32206 - 2 = 32204。



當委託後最新成交價大於 32206，達到 32209 時，
買進觸價價格為最高價 32209 拉回 2 檔=32209-
2=32207。

價格	買	賣
32214	11	
32213	74	
32212	9	
32211	7	
32210	6	
32209	2	
32208	1	
32207	3	
32206		
32205		
32204		
32203		

最新成交價若從 32210 回落至 32208，買進觸價價格為最高價 32210 拉回 2 檔=32210-2=32208。
32208 觸價後將以限價加掛 1 檔=32208+1=32209 送出委託。

部位	委託回報(所有)	成交
微型臺指	委託成功	16:43:13
IMF2602	觸 32208	
買新	委 32209	
追蹤進場限價		1 0 0

出場保護技能

出場保護技能分為【停利】與【停損】。

● 停利指令

➤ 停利：SP

● 停損指令

➤ 停損：SL

➤ 移停：TS，移動停損

● 單獨使用【停損/停利】時為【個別】委託。同時委託停利 + 停損時為【OCO】指令，意即任一方條件達成立即刪除剩餘委託。

● 停損與移停的停損指令無法同時啟用。



停利出場（雲端）

【停利】出場為智慧單指令，啟動後對【戰鬥閃電內】的進場指令【自動】套用【固定點數】停利出場命令。

操作說明：

1. 點擊【停利】啟用，再次點擊關閉。
2. 啟用時，自動套用保護。

EX：委託賣出 22181，設定 10 檔停利，成交後於 22171

委託觸價買進



停損出場（雲端）

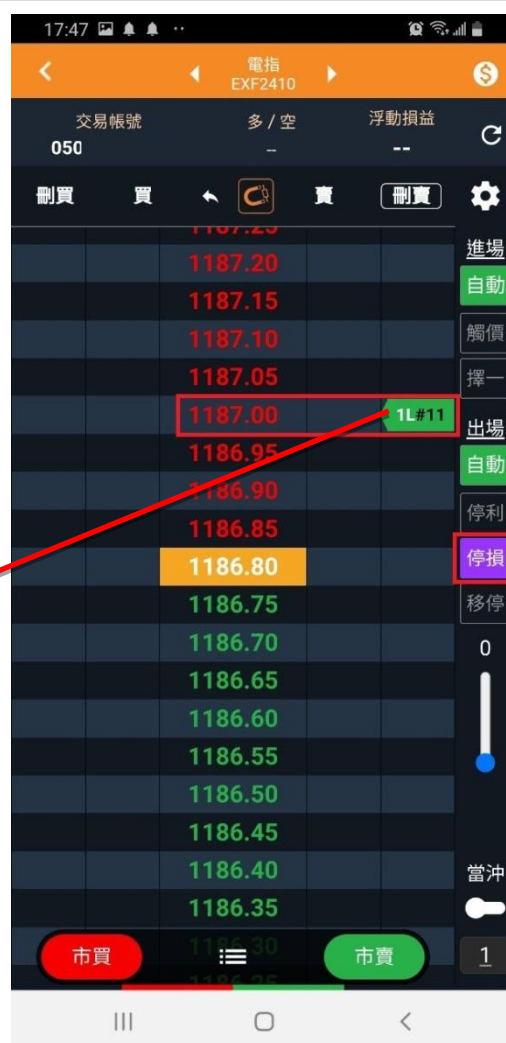
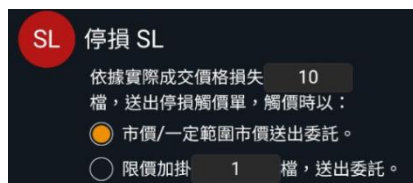
【停損】出場為智慧單指令，啟動後對【戰鬥閃電內】的進場指令【自動】套用【固定點數】停損出場命令。

操作說明：

1. 點擊【停損】啓用，再次點擊關閉。
2. 啓用時，自動套用保護。

EX：委託賣出 1187，設定 10 檔停損，成交後於 1187.5

委託觸價買進



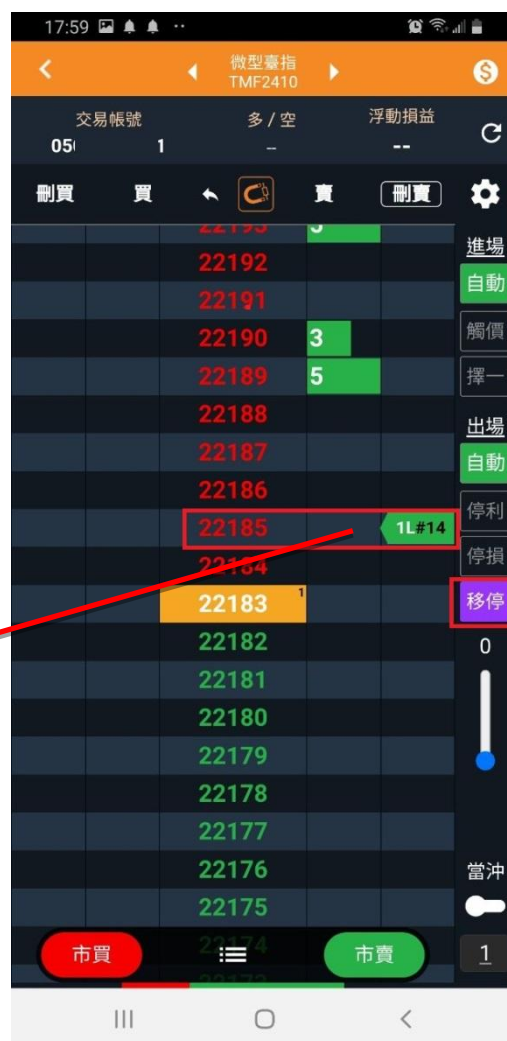
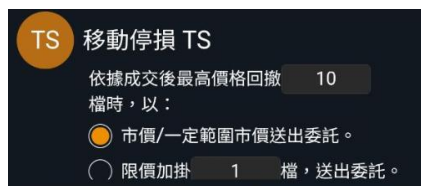
移動停損出場（雲端）

【移動停損】出場為智慧單指令，啟動後對【戰鬥閃電內】的進場指令【自動】套用【回撤固定點數】停損出場命令。


操作說明：

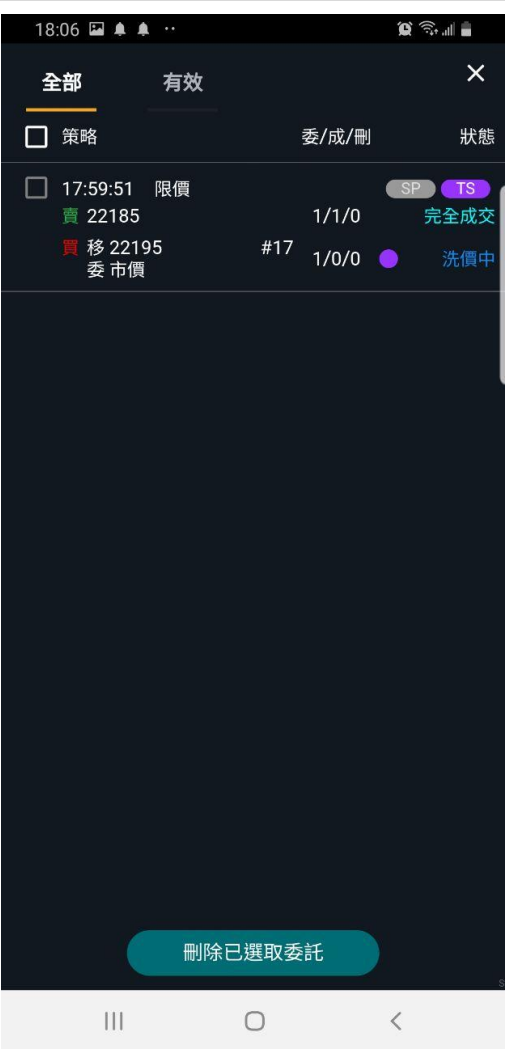
1. 點擊【移停】啟用，再次點擊關閉。
2. 啟用時，自動套用保護。

EX：委託賣出 22185，設定 10 檔移動停損，成交後於 22195 為起始移動停損價




委託查詢

你可以從  進入委託單列表進行委託單查詢與管理。



設定

你可以從  進入戰鬥閃電的設定畫面，調整相關設定參數。



雲端洗價委託功能

國票超好贏支援【雲端洗價】服務，完成簽署【設定交易條件下單使用聲明書】即可使用。

高級下單盒

下單盒

除一般下單，支援[觸價限價]與[觸價市價]的雲端條件委託，可設定條件有效日期。

長效單最長監控日期為7天，設定日期超過7天以7天為準。

操作說明：

1. 點擊價格別。
2. 選擇[觸價限價] / [觸價市價]委託。
3. 設定有效期 GTD。
4. 設定價格。
5. 選擇買進/賣出，送出委託。

查詢

 ➡ 

18:14

交易

🔍



☰

雲端條件

×

	開平 / 委託	觸發價 / 量
▼ 微型臺指 TMF2410	買自 觸價市價 GTD	22184 1
▼ 微型臺指 TMF2410	買自 觸價限價 GTD	22189 1
▼ 微型臺指 TMF2410	買自 移動停損市價 IOC	10 1
▼ 電指 EXF2410	買自 停損市價 IOC	1187.50 1

交易帳號 風險度: 133,211.32%

050 - 國票期貨

價格別 委託別 當沖

市價 (1) IOC

自動 新 平

口數

市價 (1.32%)

限價

一定範圍市價

觸價限價 (雲)

觸價市價 (雲) (2)

取消

18:12 高級下單盒

下單盒 觸A7B

微型臺指TMF2410

◀ 微型臺指 TMF2409 微型臺指 TMF2411 ▶

多 / 空 浮動損益

0 / 1 +80

交易帳號 風險度: 133,211.32%

050 - 國票期貨

價格別 委託別 當沖

觸價限價 (雲) GTD

2024/09/05 (3) 觸價 22177 (4) +

價格 - 22177 + 自動 新 平

口數 - 1 +

[長效單委託注意事項]

● 長效委託最長設定日期為七天，若設定日期超過七天則以七天為準。

22177 22177

買進 (5) 賣出

觸 A 下 B

當 A 商品的價格條件滿足時，送出 B 商品的委託。

操作說明：

1. 選擇 A 商品。
2. 設定條件及價格。
3. 選擇 B 商品。
4. 設定買進 / 賣出。
5. 設定委託別及委託口數。
6. 送出委託。

查詢



停損停利

操作說明：

- 規則說明：

1. 預設帶入停利 / 停損價格為【最新價格】正負 10 跳。
2. 觸價後，委託可以選擇
 - a. 市價，以市價送出
 - b. 限價，送出委託價格等於觸價價格
 - c. 對手價，根據觸價價格為基準正負 1 跳作為對手價格送出限價委託。



15:23:36

050.

合約

委託：賣出 觸價附

備註: 115 | Expires at: 2

0

9

保本單

部位到達指定獲利目標後條件發動，行情拉回觸及設定條件時，送出平倉委託。

操作說明：

1. 設定【價差】點位。
2. 設定委託口數。
3. 送出委託。

保本單的意義：

EX：買進 1 口成交在 1000 的部位，當我委託保本單設定 20 點（依據買賣加減點數，買 +，賣 -）

●假設目前行情為 1000。

1. 行情一定要先突破（大於）1020，才會觸發保本行為。
2. 行情 1021 一旦突破（大於） > 1020 ，只要**回落**到 1020 立即賣出平倉。

●假設目前的行情為 1200。

1. 行情已經（大於） > 1020 ，直接觸發保本行為。
2. 行情回落到 1020 立即賣出平倉。

15:24

100%

停損停利

可用保證金 100 風險度 1

小臺

MXF2410

21295 +105 (+0.50%)

多 / 空

2 / 0

浮動損益

-80,200

停損停利

保本單

今倉 多 2 空 -

昨倉 多 - 空 -

國票期貨

05 1

限價

ROD

觸發盈利價差:

1900 (0.09%)

口數:

2

價差

19

+

口數

2

+

雲端條件單與實際成交價格可能有誤差，請知悉。

送出



洗價中

15:24:24

國票期貨

050-1

合約：小臺 2410

委託：賣出 移動停損限價 2口

備註: 154 | Expires at: 2024-09-06 05:00:0

0

連續 IOC 功能

連續 IOC

複式選擇權連續 IOC 是由我們提供的雲端來進行洗價服務，對每一組複式選擇全組合進行價格監控並於條件達成自動連續委託。

可以省去手段一次次掛價的煩惱，連續 IOC 是選擇權價差單交易者於桌機上的工具之一，現在你也可以在手機上實現。

洗價服務特別限制說明：

- 每一個價差組合洗價任務的觸發上限限制為 30 次。
- 達成 30 次觸發，即使該組合委託未完全成交，也視同洗價任務完成，狀態顯示為【停止】。



建立連續 IOC 組合

1. 點選【選擇權】功能頁簽。
2. 於 T 型報價點選【策略】功能，進入選擇權【策略下單盒】。
3. 於策略下單盒規劃你的組合策略。
 - (1) 點擊策略
 - (2) 選取策略
4. 勾選【連續 IOC】→設定條件→加入連續 IOC

5. 設定委託條件
 - a. 條件：大於等於 or 小於等於
 - b. 價差/價合點數，設定希望觸發的價差價格
6. 觸價時的委託條件
 - c. 以價差/價合點數送出委託，以用戶設定的【價差/價合點數】送出委託 or 以市價送出委託，以【市價】送出委託。
7. 點擊【加入連續 IOC】完成設定。

卡片說明

- (1)標題：商品 + 策略組合名稱
- (2)執行時計算的價差。
- (3)委託
 - a. 倉別：依據用戶設定顯示
 - b. 總口數：顯示預計成交的總口數
 - c. 成交/委託：顯示實際成交 / 總委託口數
- (4)卡片控制區
 - a. 狀態：洗價中... / 暫停 / 停止
 - b. 控制面板：開始 / 暫停 / 停止 / 編輯



管理連續 IOC 組合

完成建立連續 IOC 組合後，可由上方的功能按鈕進入【連續 IOC 的洗價管理界面】。

洗價管理界面提供下列功能：

- 連續 IOC 的洗價組合管理
- 洗價記錄歷程查詢




連續 IOC 的洗價組合管理：

個別的組合條件以卡片的形式列表，用戶可以對卡片進行下列的管理作業：

- a. 啟動洗價
- b. 暫停洗價
- c. 停止洗價
- d. 編輯組合
- e. 刪除組合




● 啟動洗價

點擊【】按鈕即可啟動洗價。




● 暫停洗價

點擊【】按鈕即可暫停洗價。




●停止洗價

點擊【】按鈕即可停止洗價。



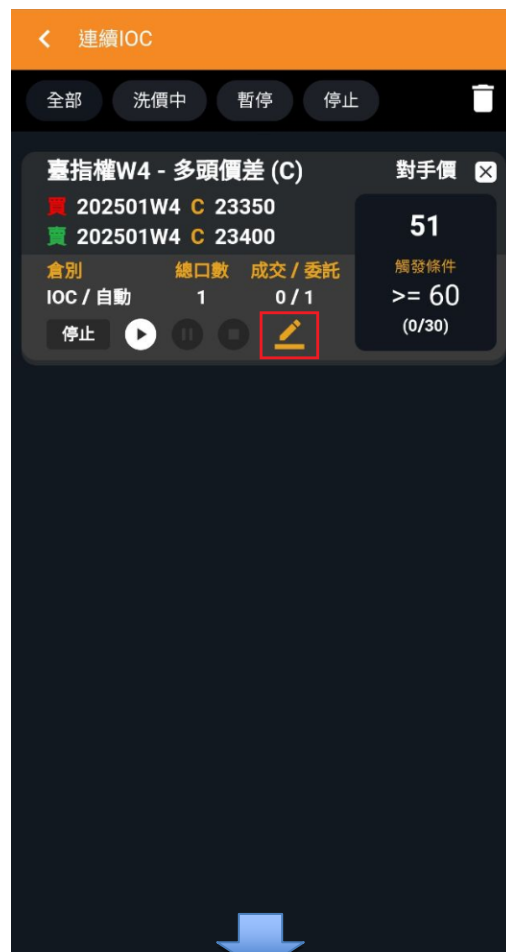
●編輯組合




點擊【】按鈕即可進入編輯。

○組合卡片必須在【停止】的狀態下才可編輯。

○編輯完成後，原卡片將以新的條件顯示。



●刪除組合

點擊【】按鈕即可刪除該組洗價條件。



●顯示洗價歷程

點擊該筆洗價組合即可顯示該組洗價歷程。

連續IOC

全部 洗價中 暫停 停止

臺指權W4 - 多頭價差 (C) 對手價

買 202501W4 C 23350
賣 202501W4 C 23400

倉別 總口數 成交 / 委託
IOC / 自動 1 0 / 1

停止 播放 暫停 停止 編輯

51
觸發條件
>= 60
(0/30)



臺指權W4 - 買權多頭價差

時間	紀錄
09:28:19.262	使用者停止
09:28:06.572	使用者暫停
09:27:56.894	條件啟動，洗價開始
09:27:45.398	使用者修改條件
09:27:25.548	206022IOC, FOK單不可下預約單
09:27:25.448	成交: 0/1 觸發: 1/30
09:27:25.429	條件啟動，洗價開始
09:27:12.572	使用者修改條件
09:27:02.934	206022IOC, FOK單不可下預約單
09:27:02.685	成交: 0/1 觸發: 1/30
09:27:02.650	條件啟動，洗價開始
16:27:56.765	使用者停止
16:27:38.679	使用者暫停
16:27:35.170	條件啟動，洗價開始
16:27:19.486	新增條件成功

帳務

點擊主功能畫面右上角的漢堡選單，即可展開功能。
展開選單顯示【簡易帳務資訊】方便快捷查閱帳戶保證金狀況，切換幣別可選擇切換不同幣種的保證金資訊。

帳務提供下列管理功能。

- 交易帳號管理(切換帳號)(帳號處)
- 出金互轉申請
- 平倉損益查詢
- 權益數查詢
- 選擇權組拆/部位管理

簡易帳務資訊(上下拉動重新整理)



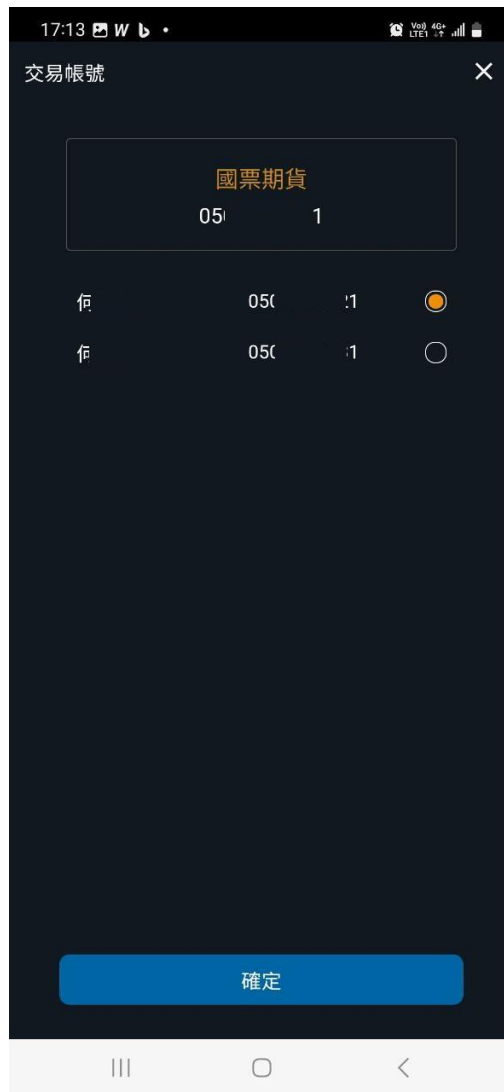
交易帳號管理

點擊畫面【帳號】可開啓交易帳號管理畫面，你可以進行下列功能管理。



● 切換交易帳號

登入帳號擁有多個交易帳號時，可以在此選擇切換。



出金互轉換匯

點擊畫面【出金互轉】可開啓出金互轉管理畫面，你可以進行下列功能管理。



● 一般出金

將你的可出金保證金提領到約定的銀行帳戶。

● 幣別互轉

國內外保證金互轉。

● 出入金查詢

出入金及換匯記錄查詢。

● 換匯

幣別換匯。



平倉損益查詢

點擊畫面【平倉損益】可開啓平倉損益查詢管理畫面，你可以進行下列功能管理。

熱門MXF2409

小臺

熱門MXF2409

微型臺指

熱門TMF2409

幣別

國內 基幣

出金互轉

平倉損益

權益數

查詢

- 設定查詢區間
- 切換國內/國外/全部(預設)
- 切換試算損益幣別種類

平倉損益區間查詢僅提供國內部分，國外部份為當日平倉損益查詢

我知道了

13:46

平倉損益查詢

2024/08/06 ~ 2024/09/05

查詢

全部

TWD

試算: +129781

買/賣	手續費	交易稅	淨損益
小臺 2409			
7 / 7	2,100	308	-2,408.0
小臺 2412			
2 / 2	600	88	-488.0
臺指選擇權 2408 C22950			
1 / 1	200	0	-200.0
臺指選擇權 2408 P20700			
4 / 4	800	252	+26,948.0
臺指選擇權 2408 P20600			
4 / 4	800	220	+18,980.0
臺指選擇權 2409 P18000			
4 / 4	800	88	-888.0
臺指選擇權 2408 P18000			
4 / 4	800	32	-832.0
臺指選擇權 2409 C23100			
4 / 4	800	56	-856.0

III

○

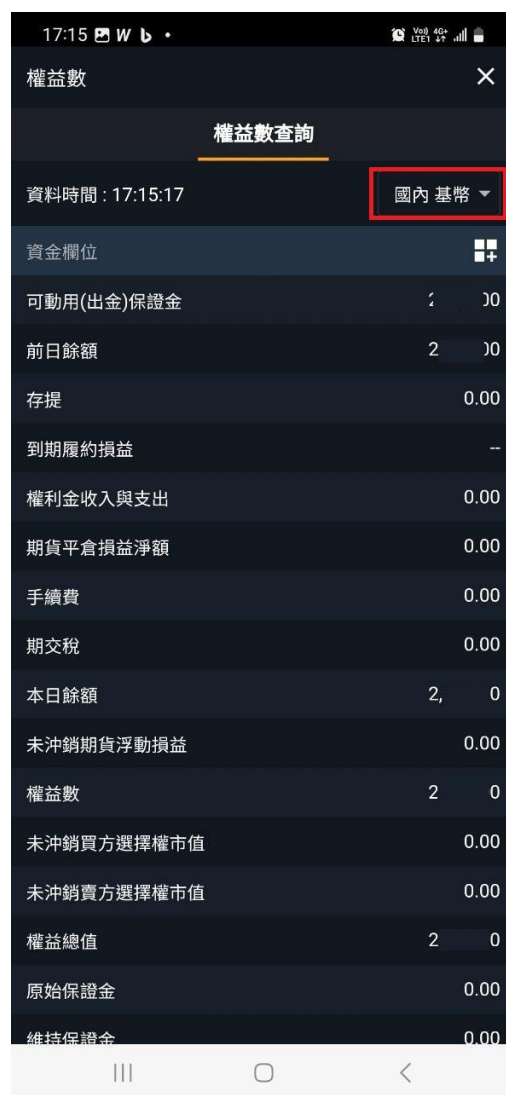
<

權益數查詢

點擊畫面【權益數】可開啓權益數查詢管理畫面，你可以進行下列功能管理。



- 查詢目前權益數狀態
- 切換顯示幣別種類



選擇權未平倉部位

選擇權組折/部位管理

國票期貨
050-

選擇權未平倉部位 部位管理

合約	部位	均價	損益試算
臺指選擇權	買 2 / 2	2.00	
2502.C25800		10.00	
2502.C25700	賣 2 / 2	12.00	-200

市 / 13.5
市 / 17.5

全拆 IOC 平倉

[選擇權互抵]：帳戶內選擇權單式(可互抵)部位→多空互抵

選擇權組拆/部位管理

國票期貨

050-9

選擇權未平倉部位

部位管理

合約	部位	均價	損益試算
臺指選擇權 2502.C25800 2502.C25700	買 賣	2 / 2 2.00 10.00 12.00 市 / 15.5 市 / 14.0	+350
臺指選擇權 2502.C25600	買	2 / 2 10.00 市 / 22.0	+1,200
(價外)		2025-02-19 到期 / 剩餘 28 天	
臺指選擇權 2502.C25700	買	2 / 2 12.00 市 / 14.0	-200
(價外)		2025-02-19 到期 / 剩餘 28 天	

全拆平組

全拆組

選擇權互抵

功能說明

優化全拆解

單式全優化



臺指選擇權		國票期貨	
國票期貨 050-¢		050-¢ 切換帳號	
Call		浮動損益 0	
賣價 買價		選擇權浮動損益： 160	
▲ 202501W5		平倉損益 0	
23499		本日餘額 2,000,884	
+148 (+0.63%)		權益數 2,000,884	
610 590		可用資金 1,866,784	
570 555		權益總值： 2,000,644	
535 520		風險指標： 1,495	
565 401		手續費 0.0	
466 456		幣別 國內 基幣 ▼	
433 424		出金互轉 >	
401 395		平倉損益 查詢 >	
371 365		權益數 >	
342 336		選擇權組拆/部位管理 >	
314 308			
285 282			
268 258			

部位管理

[優化全拆解](不含複式單)：已優化部位→全拆解(以單式部位呈現)

[單式全優化](不含複式單)：帳戶內單式部位→全部優化(以單式部位呈現)



系統設定

設定提供【進階】的 APP 操作設定，你可以通過設定功能客制化你的 APP 使用設定。



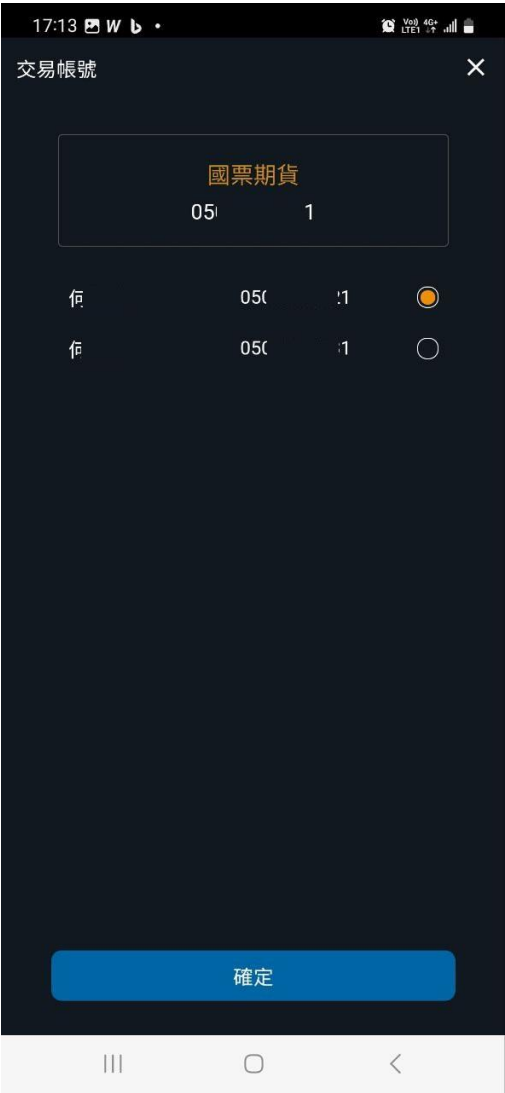
系統設定提供下列管理功能。

- 我的帳號
- 系統設定
- 交易設定
- 設備信息
- 憑證管理
- 快速登入
- 關閉程式



我的帳號

管理功能同【交易帳號管理】，請參考交易帳號管理功能說明。



系統設定

系統設定提供系統操作行為與顯示的相關設定。

●顯示新手教學

自動顯示教學程序。想要再看一次點擊【設定】即可重置教學。

●新功能展示

自動顯示新功能展示。想要再看一次點擊【設定】即可重置教學。

●庫存自動加入自選

預設為【是】，已經成交的部位會自動加入自選報價。

●背景通知設定

預設【啟用】，提示委託成交通知。

●不進入休眠

預設【啟用】，使用 APP 期間禁止手機進入休眠狀態。

●顯示模式設定

預設自型/大字型。

●音效設定

點擊後進入管理畫面，可針對不同的操做動作設定不同的音效效果。

●螢幕截圖



交易設定

系統【交易】相關的行為設定。

● 下單確認

啓用時下單時顯示委託確認視窗，反之則不顯示。

● 下單盒

下單盒操作行為的管理，你可以依照你的需求設定。

● 選擇權策略下單盒

記憶策略選擇商品。

● 快速下單

快買 / 快賣委託價格設定，預設

○ 買進，使用【賣價 1 檔】送出限價委託。

○ 賣出，使用【買價 1 檔】送出限價委託。

● 預設下單數量

系統通用設定，調整後依據商品屬性於交易功能的下單口數欄位顯示對應口數。

● 每筆下單口數限制

設定每筆最大下單口數。

● 留倉反手

適用於部位的【反手】功能設定，預設為【對手價】加掛【N】檔，送出反向限價委託單。

你可以選擇設定：

○ 市價

○ 成交價加掛 N 檔

對手價加掛 N 檔

其他

回報音效

預設為開啓。

設備信息

顯示用戶手機端相關資訊。

IP 位址

MAC Address

APP 版本

主程式版本

隱私權政策

免責聲明

系統重啟

17:17

WB

Vo8 4G+ 5G

LTE1

設備信息

×

IP位址

10

11

MAC Address

8

:79

APP 版本

3.14.1

主程式版本

2.4.29

期權雲版本

—

策略星資源版本

—

Device ID

RF17

D2S

Device Token

查看

隱私權政策

檢視

免責聲明

檢視

系統重啟

重啟

|||

○

<

憑證管理

顯示憑證相關資訊。

17:17

W b

Vo 4G+ LTE 57

憑證管理

憑證狀態

有效憑證

憑證序號

56

憑證起始日

2024/09/04

憑證到期日

2025/09/04

重新查詢

III

O

<

快速登入

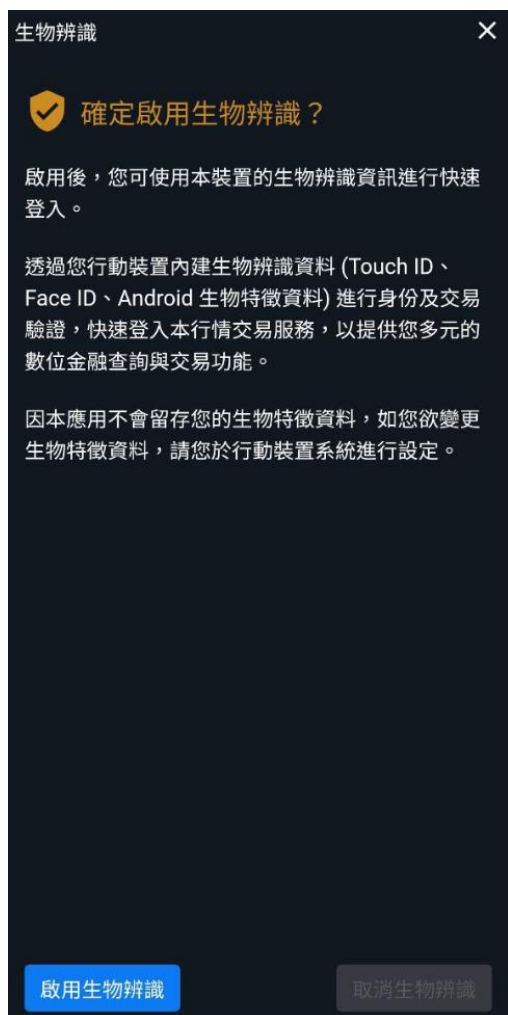
提供快速登入 APP 功能。

啓用步驟：

● 手勢登入(設定圖形)



● 生物辨識



雲端洗價 – 智慧單功能

國票超好贏手機 APP 支援【雲端洗價】智慧單功能，

使用雲端智慧單服務必須完成【設定交易條件下單使用聲明書】簽署，才能啟用【智慧單】功能。

雲端條件單服務

委託類型

1. 觸價單（雲端）
2. OCO（雲端）
3. 保本單（雲端）
4. 觸 A 下 B（雲端）

有效期

1. 當日有效（ROD）
2. 永久有效（GTD）

風險說明

滑價風險

雲端條件單觸發時，會以【市價】送出成交委託，會有滑價的風險。

不成交風險

1. 當市場行情快速時，以【限價】送出成交委託，會有不成交的風險。
2. 由於不同的交易所規則限制，雲端條件單提供的交易服務委託不一定能成交。

持倉不同步風險

1. 您必須自行管理您的持倉與雲端條件委託，避免發生不預期的成交與持倉改變。

理財E管家(簽署)[設定交易條件下單使用聲明書]



2. 如果您在其他軟體平倉，請務必取消本服務提供的雲端洗價單，避免造成損失。

流動性風險

交易不活躍商品時，以市價委託可能遇到釣魚單而遭受巨大損失。

數據風險

1. 數據服務可能因為取樣方式（快照）造成最高/最低或部分價格遺漏。
2. 雲端洗價服務根據自己的行情數據運算相關條件，可能與手機報價結果不同。

免責聲明

使用(啟用)【雲端條件單】服務表示您同意且充分理解使用【本雲端洗價服務】可能發生的風險並表示您同意自負盈虧。